

**T.C
GÖLCÜK
KAYMAKAMLIĞI**

**HALIDERE İLKOKULU
HALIDERE ORTAOKULU
MÜDÜRLÜĞÜ**

2024-2028 STRATEJİK PLANI



“

*En önemli ve verimli görevlerimiz,
eğitim ve öğretim işleridir.
Eğitim ve öğretim işlerinde
kesinlikle başarı sağlamak gerekir.
Bir milletin gerçek kurtuluşu ancak bu yolla olur.*”

Mustafa Kemal ATATÜRK

Okul/Kurum Bilgileri

İli: KOCAELİ		İlçesi: GÖLCÜK	
Adres:	Halidere Yalı Mah. Sahil Cad. No:25	Coğrafi Konum (link)	https://maps.app.goo.gl/o3ahEBqYZk5oWBSC6
Telefon Numarası:	0 262 431 20 01	Faks Numarası:	
e- Posta Adresi:	haliderekokulu41@gmail.com halidereortaokulu41@gmail.com	Web sayfası adresi:	https://haliderekokulu.meb.k12.tr/ https://halidere.meb.k12.tr/
Kurum Kodu:	703367 701491	Öğretim Şekli:	Tam Gün

SUNUŞ

Eđitim, her zaman olduđu gibi, insan davranıřlarını deđiřtiren, insanların birbirleriyle ve toplumla iliřkilerini sađlayan bir ara olarak 21. yuzyılda da etkinliđini sũrdũrecektir

İnsan gũcũ planlamasının bařarısı, gelecekteki toplam becerili insan gũcũ gereksiniminin dođru tahmin edilmesine bađlıdır; ayrıca insan gũcũ arz ve talebine iliřkin kuramsal hedeflerin bireysel tercihlerle de uyumlařtırılması gerekir.

Bu alıřma artık bizim kurumsallařtıđımızı, kurumsallařmak zorunda olduđumuzu ve kurumsallařmanın nemi iin ok nemlidir. Bir kurumda mũdũr, đretmen veya diđer personeller, kurumun stratejik planını bilirse daha verimli olacak, kurumu tanımıř, misyonunu, zayıf ve gũclũ yanlarını bilmiř olacaktır. Bũtũn bunlar kiřiye gre ynetim tarzından kurtulup kurumsal hedeflere gre ynetim tarzının oturmasını sađlayacaktır.

Her iřin amacı, aracı ve zamanının olduđunun bilinmesi yani bu iři ben řu arala řu ama iin řu zamanda řu hedefe ulařmak iin yapmalıyım demektir. rneđin đrenme gũclũđũ eken bir đrenci eřitli tanıma sorularıyla tanınmalı, bu tanımadaki amacın đrencinin đrenmesindeki belli gũclũkleri tanımak ve đrencinin kendisine, ailesine, devletine yararlı bir birey haline getirmek olduđu iřin bařında belirlenmelidir.

Okulumuz ekibince yapılan bu alıřmanın blgemiz eđitimine ve dolayısıyla ũlkemiz eđitimine nemli katkılar sađlamasını diliyor, emeđi geen herkese teřekkũr ediyorum.



Yener TAŐ
OKUL MũDũRũ

İÇİNDEKİLER

SUNUŞ	4
1. GİRİŞ VE STRATEJİK PLANIN HAZIRLIK SÜRECİ	6
1.1 Strateji Geliştirme Kurulu ve Stratejik Plan Ekibi	8
1.2 Planlama Süreci	8
2. DURUM ANALİZİ	10
2.1 Kurumsal Tarihçe	11
2.2 Uygulanmakta Olan Stratejik Planın Değerlendirilmesi	12
2.3 Mevzuat Analizi	13
2.4 Üst Politika Belgeleri Analizi	14
2.5 Faaliyet Alanları ile Ürün/Hizmetlerin Belirlenmesi	15
2.6 Paydaş Analizi	16
2.7 Kuruluş İçi Analiz	20
2.7.1 Teşkilat Şeması	20
2.7.2 İnsan Kaynakları	21
2.7.3 Teknolojik Düzey	25
2.7.4 Mali Kaynaklar	26
2.7.5 İstatistik Veriler	27
2.8 Çevre Analizi (PESTLE)	30
2.9 Güçlü ve Zayıf Yönler ile Fırsatlar ve Tehditler (GZFT) Analizi	31
2.10 Tespit ve İhtiyaçların Belirlenmesi	32
3. GELECEĞE BAKIŞ	33
3.1 Misyon	34
3.2 Vizyon	34
3.3 Temel Değerler	35
3.4 Amaç, Hedef ve Performans Göstergesi ile Stratejiler	36
4. MALİYETLENDİRME	47
5. İZLEME VE DEĞERLENDİRME	48

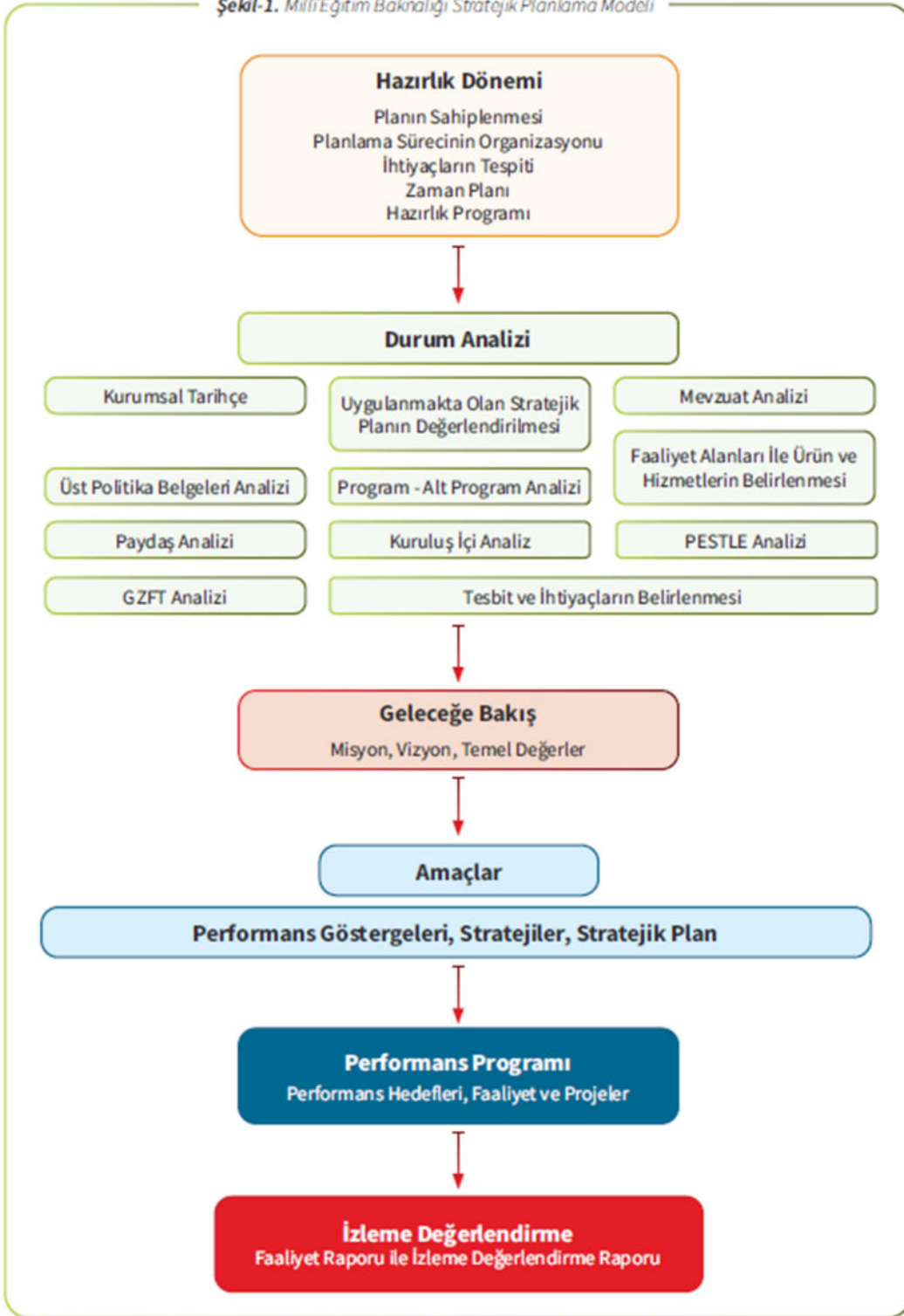
2024-2028
STRATEJİK
PLANI

1. BÖLÜM

HAZIRLIK SÜRECİ



Şekil-1. Millî Eğitim Bakanlığı Stratejik Planlama Modeli



1. GİRİŞ VE STRATEJİK PLANIN HAZIRLIK SÜRECİ

1.1 Strateji Geliştirme Kurulu ve Stratejik Plan Ekibi

Stratejik Planlama çalışmaları, Millî Eğitim Bakanlığı Strateji Geliştirme Başkanlığının 2022-21 Sayılı Genelgesi gereğince başlatılmıştır.

Strateji Geliştirme Kurulu: Okul müdürünün başkanlığında, bir okul müdür yardımcısı, bir öğretmen ve okul/aile birliği başkanı ile bir yönetim kurulu üyesi olmak üzere 5 kişiden oluşan üst kurul kurulur.

Stratejik Plan Ekibi: Okul müdürü tarafından görevlendirilen ve üst kurul üyesi olmayan müdür yardımcısı başkanlığında, belirlenen öğretmenler ve gönüllü velilerden oluşur.

Tablo 1. Strateji Geliştirme Kurulu ve Stratejik Plan Ekibi Tablosu

Strateji Geliştirme Kurulu Bilgileri		Stratejik Plan Ekibi Bilgileri	
Adı Soyadı	Ünvanı	Adı Soyadı	Ünvanı
Yener TAŞ	Okul Müdürü	Ahmet ATEŞ	Müdür Yardımcısı
Ahmet ATEŞ	Müdür Yardımcısı	E. DUYGU KÜÇÜK KARATEPE	Öğretmen
E. DUYGU KÜÇÜK KARATEPE	Öğretmen	Esra BEKPEN	Öğretmen
Dilek GÜNER	Aile Bir. Başkanı	Derya DEMİR	Öğretmen
Feride DER	Aile Bir.Üyesi	Dilek GÜNER	Aile Bir. Başkanı
		Esengül GÜMÜŞ	Gönüllü Veli

Strateji Geliştirme Kurulu Bilgileri		Stratejik Plan Ekibi Bilgileri	
Adı Soyadı	Ünvanı	Adı Soyadı	Ünvanı
Yener TAŞ	Okul Müdürü	Tolga KARA	Müdür Yardımcısı
Tolga KARA	Müdür Yardımcısı	Murat VURMAZ	Öğretmen
Hava ORHAN	Öğretmen	Berivan ARSLAN	Öğretmen
Dilek GÜNER	Aile Bir. Başkanı	Yasemin ÇİÇEK	Öğretmen
Feride DER	Aile Bir.Üyesi	Dilek GÜNER	Aile Bir. Başkanı
		Esengül GÜMÜŞ	Gönüllü Veli

1.2 Planlama Süreci

2024-2028 dönemi stratejik plan hazırlanma süreci Strateji Geliştirme Kurulu ve Stratejik Plan Ekibi'nin oluşturulması ile başlamıştır. Ekip tarafından oluşturulan çalışma takvimi kapsamında ilk aşamada durum analizi çalışmaları yapılmış ve durum analizi aşamasında, paydaşlarımızın plan sürecine aktif katılımını sağlamak üzere paydaş anketi, toplantı ve görüşmeler yapılmıştır. Durum analizinin ardından geleceğe yönelim bölümüne geçilerek okulumuzun/kurumumuzun amaç, hedef, gösterge ve stratejileri belirlenmiştir.

2024-2028
STRATEJİK
PLANI

2.
BÖLÜM

DURUM ANALİZİ



2. DURUM ANALİZİ

Şekil-3. Durum Analizi İşlem Basamakları



Stratejik planlama sürecinin ilk adımı olan durum analizi, okulumuzun/kurumumuzun “neredeyiz?” sorusuna cevap vermektedir. Okulumuzun/kurumumuzun geleceğe yönelik amaç, hedef ve stratejiler geliştirebilmesi için öncelikle mevcut durumda hangi kaynaklara sahip olduğu ya da hangi yönlerinin eksik olduğu ayrıca, okulumuzun/kurumumuzun kontrolü dışındaki olumlu ya da olumsuz gelişmelerin neler olduğu değerlendirilmiştir. Dolayısıyla bu analiz, okulumuzun/kurumumuzun kendisini ve çevresini daha iyi tanımasına yardımcı olacak ve stratejik planın sonraki aşamalarından daha sağlıklı sonuçlar elde edilmesini sağlayacaktır.

Durum analizi bölümünde, aşağıdaki hususlarla ilgili analiz ve değerlendirmeler yapılmıştır;

- Kurumsal tarihçe
- Uygulanmakta olan planın değerlendirilmesi
- Mevzuat analizi
- Üst politika belgelerinin analizi
- Faaliyet alanları ile ürün ve hizmetlerin belirlenmesi
- Paydaş analizi
- Kuruluş içi analiz
- Dış çevre analizi (Politik, ekonomik, sosyal, teknolojik, yasal ve çevresel analiz)
- Güçlü ve zayıf yönler ile fırsatlar ve tehditler (GZFT) analizi
- Tespit ve ihtiyaçların belirlenmesi

2.1 Kurumsal Tarihçe

Halidere İlköğretim Okulu, beldemizin yerleşim yeri ile birlikte (1900 yılında) mevcut yerin 3 Km güneyine düşen eski köyde bir dersane ile kurularak öğretime başlamış olduğunu kayıtlardan öğreniyoruz. Bu demektir ki okulumuz ilçe okulları arasında en önce kurulmuş olan bir eğitim yuvasıdır.

Sırası ile; 1928'de harf devrimi ile birlikte 3 yıllık olarak, 1938'de 5 yıllık olarak eğitim vermiş, 1980'de bünyesinde ortaokul kurulmuş, 1994 yılında Okul Öncesi Eğitimi (Ana sınıfı) başlatılmış ve 1995 yılında İlköğretim Okulu uygulamasına geçilmiştir.

Mevcut yerinden önce 1956 yılına kadar eski Halidere yerleşim yerinde faaliyette olduğu, 1956'da mevcut yere ahşap bina yapıldığı, 1985'de zemin ve iki kattan ibaret olan bina, devlet-dernek işbirliği ile yaptırılmıştır.

1999 depreminde orta hasar görmüş olan okul binamız bakanlığınız tarafından onarılmıştır. 17 Ağustos depreminden sonra normal eğitime geçmek amacıyla Milli Eğitim bakanlığımızca okulumuz bahçesine, dört sınıflı iki adet; ayrıca Servant Group İnt. Adlı bir hayır kuruluşu tarafından da iki sınıflı iki adet prefabrik inşa edilmiştir. Prefabriklerin kullanım ömrünü doldurmasıyla 2007-2008 öğretim yılında ikili öğretime geçilmiştir. Yeterli olmayan okul binasının yıkılarak yerine yenisinin yapılması 2009-2010 programına alınmış olup yıkım ihalesinin gerçekleşmesiyle 30 Nisan 2010 tarihinde geçici olarak Halidere eski belediye binasına taşınılmıştır. 2011-2012 öğretim yılında yeni hizmet binasına taşınmıştır. Halidere İlkokulu ve Halidere Ortaokulu olarak aynı binada hizmet vermektedir.



2.2 Uygulanmakta Olan Stratejik Planın Değerlendirilmesi

Halıdere İlköğretim Kurumu Müdürlüğü'nün 2019-2023 Stratejik Planı;

3 Amaç, 4 Hedef ve 16 Performans Göstergesinden oluşmaktadır.

Stratejik planın kapsadığı her yıl için performans programı hazırlanmış, hazırlanan program doğrultusunda altı aylık periyotlarla izleme-değerlendirme çalışması yürütülmüştür.

Faaliyet raporlarında, hedeflerin gerçekleşme düzeyleri hizmet birimleri ile yapılan çalışmalar neticesinde tespit edilmiş; ilerleme sağlanan alanların yanı sıra, gerçekleşmeyen hedefler ve gerçekleşmeme nedenleri raporlanmıştır.

Halıdere İlköğretim Kurumu Müdürlüğü 2019-2023 Stratejik Planı; hazırlanışı aşamasında katılımcı yöntem-tekniklerin işe koşulması ve uygulama aşamasında performans göstergelerine ulaşılma düzeyi açısından stratejik yönetim anlayışının kurumumuzda içselleştirildiğinin kanıtı niteliğinde başarılı bir kılavuz olmuştur.

Stratejik planın yıllara göre gerçekleşme oranları;

2019'da %80

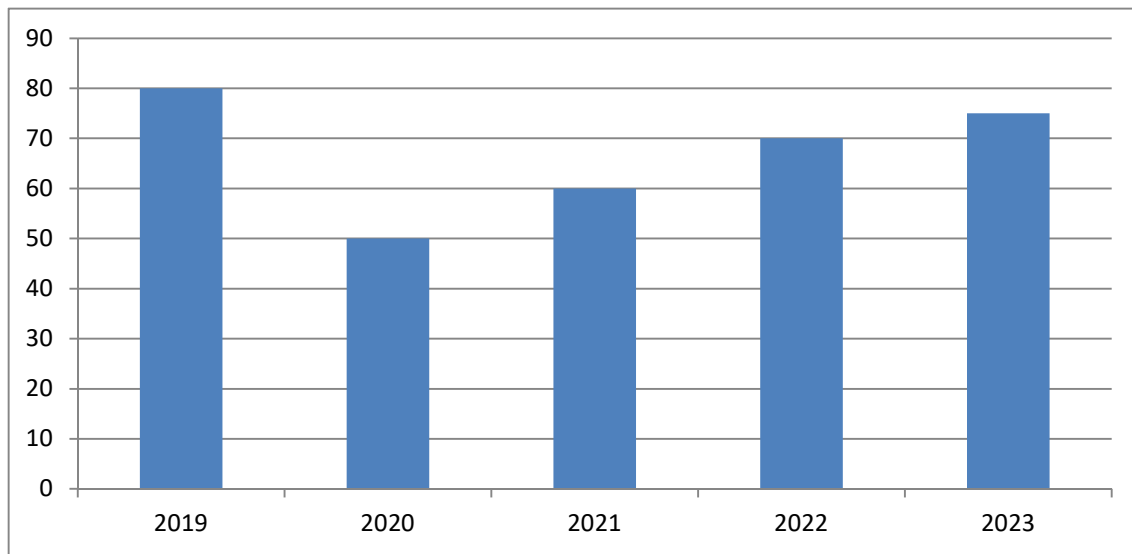
2020'de %50

2021'de %60

2022'de %70

2023 yılında %75 düzeyindedir.

Yaşanan salgın süreci sebebiyle ilgili yıllarda stratejik plan gerçekleştirmelerinde düşüş olduğu görülmektedir. 2019-2023 stratejik planında 20 gün ve üzeri devamsız öğrenci oranı hedeflerinde henüz istenilen düzey yakalanamamıştır. Bahsi geçen hedef ilgili olarak, sorumlu hizmet birimlerince ilave stratejiler belirlenmiş olup 2024-2028 stratejik planına da dâhil edilecektir.



2.3 Mevzuat Analizi

Mevzuat Adı Yasal Yükümlülük (Görevler)	Dayanak (Kanun, Yönetmelik, Genelge adı ve no'su)
Her Türk çocuğuna iyi bir vatandaş olmak için gerekli temel bilgi, beceri, davranış ve alışkanlıkları kazandırmak; onu milli ahlak anlayışına uygun olarak yetiştirmek.	1739 sayılı kanununun 23. Maddesi, 222 sayılı kanununun 1. Maddesi,
Her Türk çocuğunu ilgi, istidat ve kabiliyetleri yönünden yetiştirerek hayata ve üst öğrenime hazırlamak	1739 sayılı kanununun 23. Maddesi.
Öğrencilere, Atatürk ilke ve inkılaplarını benimsetme; Türkiye Cumhuriyeti Anayasası'na ve demokrasinin ilkelerine, insan hakları, çocuk hakları ve uluslararası sözleşmelere uygun olarak haklarını kullanma, başkalarının haklarına saygı duyma, görevini yapma ve sorumluluk yüklenebilen birey olma bilincini kazandırmak	Okul Öncesi Eğitim ve İlköğretim Kurumları Yönetmeliği 5. Maddesi
Öğrencilerin, milli ve evrensel kültür değerlerini tanımalarını, benimsemelerini, geliştirmelerini bu değerlere saygı duymalarını sağlamak	Okul Öncesi Eğitim ve İlköğretim Kurumları Yönetmeliği
Öğrencileri, kendilerine, ailelerine, topluma ve çevreye olumlu katkılar yapan, kendisi, ailesi ve çevresi ile barışık, başkalarıyla iyi ilişkiler kuran, iş birliği içinde çalışan, hoşgörülü ve paylaşmayı bilen, dürüst, erdemli, iyi ve mutlu yurttaşlar olarak yetiştirmek.	Okul Öncesi Eğitim ve İlköğretim Kurumları Yönetmeliği
Öğrencilere bireysel ve toplumsal sorunları tanıma ve bu sorunlara çözüm yolları arama alışkanlığı kazandırmak.	Okul Öncesi Eğitim ve İlköğretim Kurumları Yönetmeliği
Öğrencilere, toplumun bir üyesi olarak kişisel sağlığının yanı sıra ailesinin ve toplumun sağlığını korumak için gerekli bilgi ve beceri, sağlıklı beslenme ve yaşam tarzı konularında bilimsel geçerliliği olmayan bilgiler yerine, bilimsel bilgilerle karar verme alışkanlığını kazandırmak.	Okul Öncesi Eğitim ve İlköğretim Kurumları Yönetmeliği
Öğrencilerin becerilerini ve zihinsel çalışmalarını birleştirerek çok yönlü gelişmelerini sağlamak	Okul Öncesi Eğitim ve İlköğretim Kurumları Yönetmeliği
Öğrencileri kendilerine güvenen, sistemli düşünebilen, girişimci, teknolojiyi etkili biçimde kullanabilen, planlı çalışma alışkanlığına sahip estetik duyguları ve yaratıcılıkları gelişmiş bireyler olarak yetiştirmek.	Okul Öncesi Eğitim ve İlköğretim Kurumları Yönetmeliği
Öğrencilerin ilgi alanlarının ve kişilik özelliklerinin ortaya çıkmasını sağlamak, meslekleri tanıtmak ve seçeceği mesleğe uygun okul ve kurumlara yönlendirmek	Okul Öncesi Eğitim ve İlköğretim Kurumları Yönetmeliği
Öğrencileri derslerde uygulanacak öğretim yöntem ve teknikleriyle sosyal, kültürel ve eğitsel etkinliklerle kendilerini geliştirmelerine ve gerçekleştirmelerine yardımcı olmak	Okul Öncesi Eğitim ve İlköğretim Kurumları Yönetmeliği
Öğrencileri ailesine ve topluma karşı sorumluluk duyabilen, üretken, verimli, ülkenin ekonomik ve sosyal kalkınmasına katkıda bulunabilen bireyler olarak yetiştirmek.	Okul Öncesi Eğitim ve İlköğretim Kurumları Yönetmeliği
Doğayı tanıma, sevme ve koruma, insanın doğaya etkilerinin neler olabileceğine ve bunların sonuçlarının kendisini de etkileyebileceğine ve bir doğa dostu olarak çevreyi her durumda koruma bilincini kazandırmak	Okul Öncesi Eğitim ve İlköğretim Kurumları Yönetmeliği
Öğrencilere bilgi yüklemek yerine, bilgiye ulaşma ve bilgiyi kullanma yöntem ve tekniklerini öğretmek	Okul Öncesi Eğitim ve İlköğretim Kurumları Yönetmeliği
Öğrencileri bilimsel düşünme, araştırma ve çalışma becerilerine yönlendirmek.	Okul Öncesi Eğitim ve İlköğretim Kurumları Yönetmeliği
Öğrencilerin, sevgi ve iletişimin desteklediği gerçek öğrenme ortamlarında düşünsel becerilerini kazanmalarına, yaratıcı güçlerini ortaya koymalarına ve kullanmalarına yardımcı olmak.	Okul Öncesi Eğitim ve İlköğretim Kurumları Yönetmeliği
Öğrencilerin kişisel ve toplumsal araç-gereci, kaynakları ve zamanı verimli kullanmalarını, okuma zevk ve alışkanlığı kazanmalarını sağlamak.	Okul Öncesi Eğitim ve İlköğretim Kurumları Yönetmeliği

2.4 Üst Politika Belgeleri Analizi

Üst politika belgeleri;

- 12. Kalkınma Planı
- Cumhurbaşkanlığı Programı,
- Orta Vadeli Program,
- Cumhurbaşkanlığı Yıllık Programı,
- Millî Eğitim Bakanlığı Stratejik Planı,
- İl Millî Eğitim Müdürlüğü Stratejik Planı,
- İlçe Millî Eğitim Müdürlüğü Stratejik Planı

Tablo 2. Üst Politika Belgeleri Analizi Tablosu

Üst Politika Belgesi	İlgili Bölüm/Referans	Verilen Görevler/İhtiyaçlar
12. Kalkınma Planı	Eğitim	658, 659, 660 Sayılı Amaç Maddeleri ve Bunlara Bağlı Politika ile Tedbir Maddeleri
	Yurt İçi Tasarruflar	350.2, 352.3 Sayılı Tedbir Maddeleri
	Kültür ve Sanat	783.1, 783.2, 783.5, 785.1, 785.2, 785.3, 785.5, 789.1, 789.2, 790.4, 793.2 Sayılı Tedbir Maddeleri
	Spor	796.1, 796.2, 796.3, 798.3, 799.1, 799.2, 799.3 Sayılı Tedbir Maddeleri
	Afet Yönetimi	830.7, 831.3, 832.1, 832.4, 833.6, 839.1, 839.3, 841.1 Sayılı Tedbir Maddeleri
	Kamuda Stratejik Yönetim	942.1, 943.1, 943.2, 943.4, 943.5 Sayılı Tedbir Maddeleri
Orta Vadeli Program (2024-2026)	Afet Yönetimi	1 Tedbir
Cumhurbaşkanlığı 2024 Yıllık Programı	Eğitim	661.1, 661.4, P. 661, P. 662, P. 663, P.664, P.665, P.666, P.667, P.668, P.670, P.672, P.675, P.676, P.678, P.680, P.681 Sayılı Politika ve Tedbir Maddeleri
	Kültür ve Sanat	783.1, 785.1, 785.2, 789.1 Sayılı Tedbir Maddeleri

2.5 Faaliyet Alanları ile Ürün/Hizmetlerin Belirlenmesi

Tablo 3. Faaliyet Alanlar/Ürün ve Hizmetler Tablosu

Faaliyet Alanı	Ürün/Hizmetler
Öğretim-egitim faaliyetleri	Öğrenci İşleri Kayıt-nakil işleri Devam-devamsızlık Sınıf geçme işleri Öğrenim belgesi düzenleme işleri Personel işleri
Rehberlik faaliyetleri	Öğrencilere rehberlik yapmak Velilere rehberlik etmek Rehberlik faaliyetlerini yürütmek
Sosyal faaliyetler	Sosyal Kulüp Çalışmaları, Toplum Hizmeti Çalışmaları
Sportif faaliyetler	Okul İçi Sportif Çalışmalar, Yarışmalar
Kültürel ve sanatsal faaliyetler	Yerel ve Genel Kültürel ve Sanatsal Etkinlikler ve Yarışmalar
İnsan kaynakları faaliyetleri (mesleki gelişim faaliyetleri, personel etkinlikleri...)	Mesleki Çalışmalar, Hizmet İçi Eğitim Faaliyetleri,
Okul aile birliği faaliyetleri	Kermesler, Sosyal Aktiviteler
Öğrencilere yönelik faaliyetler	Öğrencilere yönelik yerel, ulusal ve uluslararası düzeyde bilimsel, kültürel, sanatsal ve sportif faaliyetlerin düzenlenmesi ve katılımın artırılması
Ölçme değerlendirme faaliyetleri	Kazanım Değerlendirme Ölçeklerinin Denetimi
Öğrenme ortamlarına yönelik faaliyetler	Eğitim-Öğretim ortamının daha iyi e aktif hale getirilmesi
Ders dışı faaliyetler	Geziler, ev ziyaretleri

2.6 Paydaş Analizi

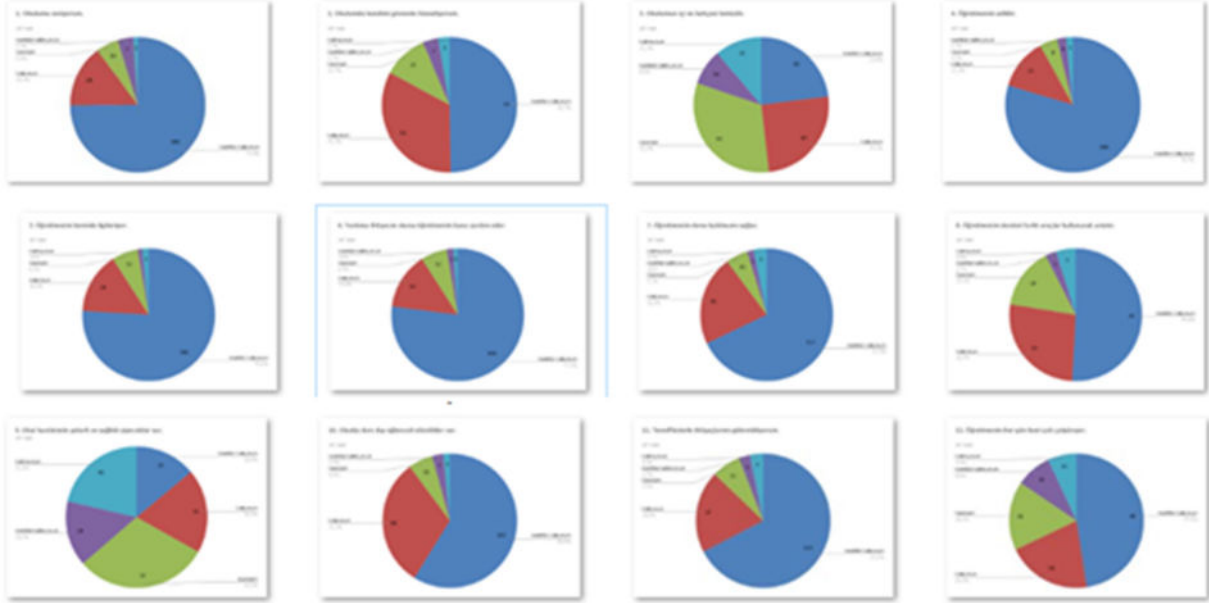
Paydaş analizi kapsamında, öncelikle paydaşlar belirlenerek iç ve dış paydaş olarak tasnif edilmiştir. Katılımcılığı artırmak ve paydaş görüşlerini plana yansıtabilmek amacıyla anket uygulaması, mülakat, atölye çalışması ve toplantılardan yararlanılmıştır.

Tablo 4. Paydaş Sınıflandırma ve Önceliklendirme Tablosu

PAYDAŞLAR	İÇ PAYDAŞ	DIŞ PAYDAŞ	ÖNCELİĞİ (5 Yüksek Öncelik -1 Düşük Öncelik)
Millî Eğitim Bakanlığı		X	3
Valilik		X	1
İl Millî Eğitim Müdürlüğü		X	2
Kaymakamlık		X	1
İlçe Millî Eğitim Müdürlüğü		X	3
Öğretmenler	X		5
Öğrenciler	X		5
Veliler	X		4
Okul Aile Birliği	X		4
Diğer çalışanlar	X		4
Kocaeli Üniversitesi		X	1
Kocaeli Büyükşehir Belediyesi Gölcük Belediyesi		X	3
Güvenlik Güçleri (Emniyet, Jandarma)		X	2
Muhtarlık		X	3
Sivil Toplum Kuruluşları		X	1

Paydaş anketlerine ilişkin ortaya çıkan temel sonuçlar şu şekildedir:

HALIDERE İLKOKULU ÖĞRENCİ ANKETİ SONUÇLARI



HALIDERE ORTAOKULU ÖĞRENCİ ANKETİ SONUÇLARI

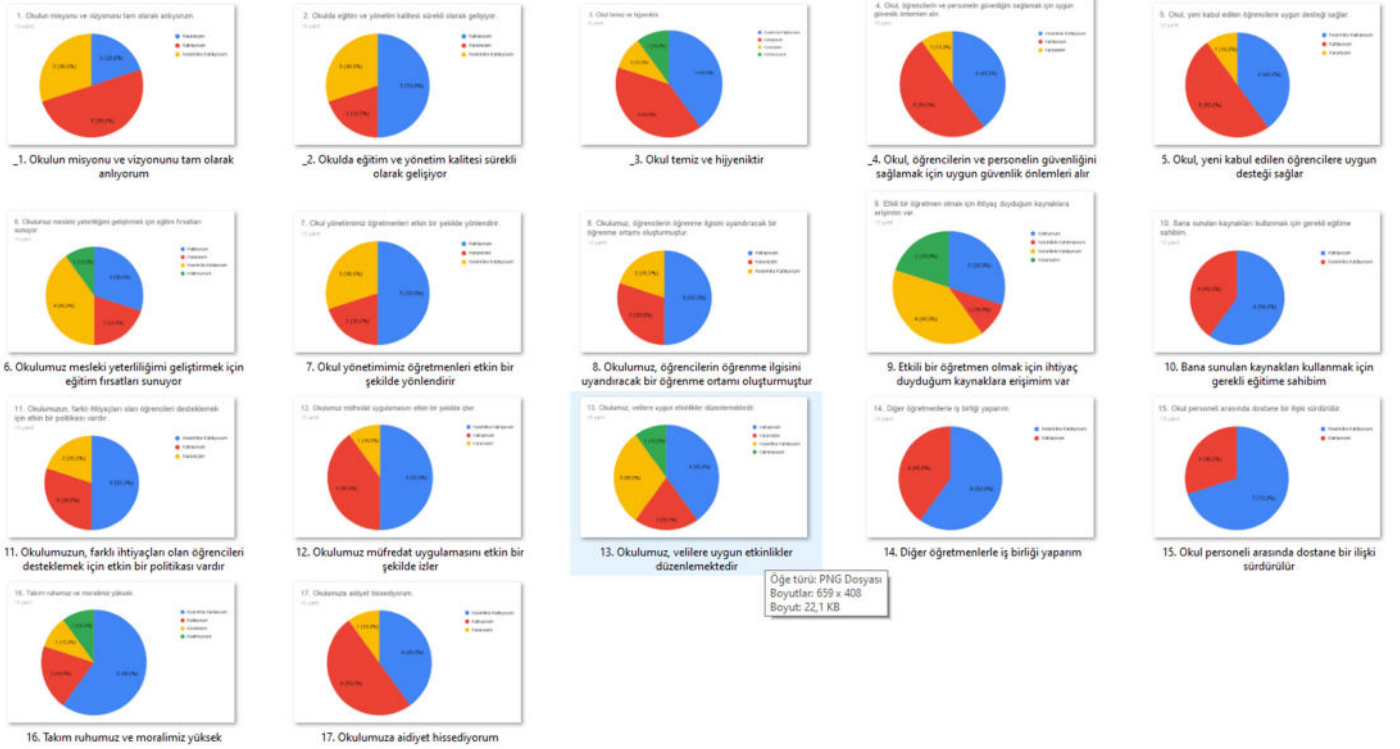


Öğretmen Anketi Sonuçları:

Halidere İlkokulu Öğretmen Anketi Sonuçları:

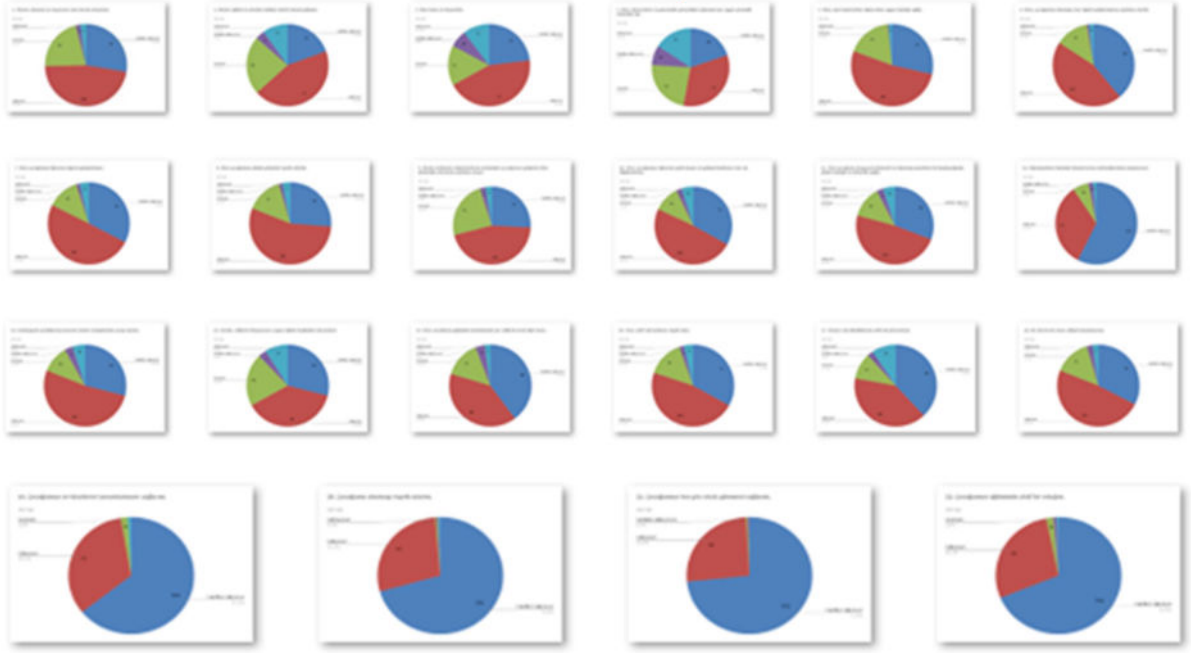


Halidere Ortaokulu Öğretmen Anketi Sonuçları

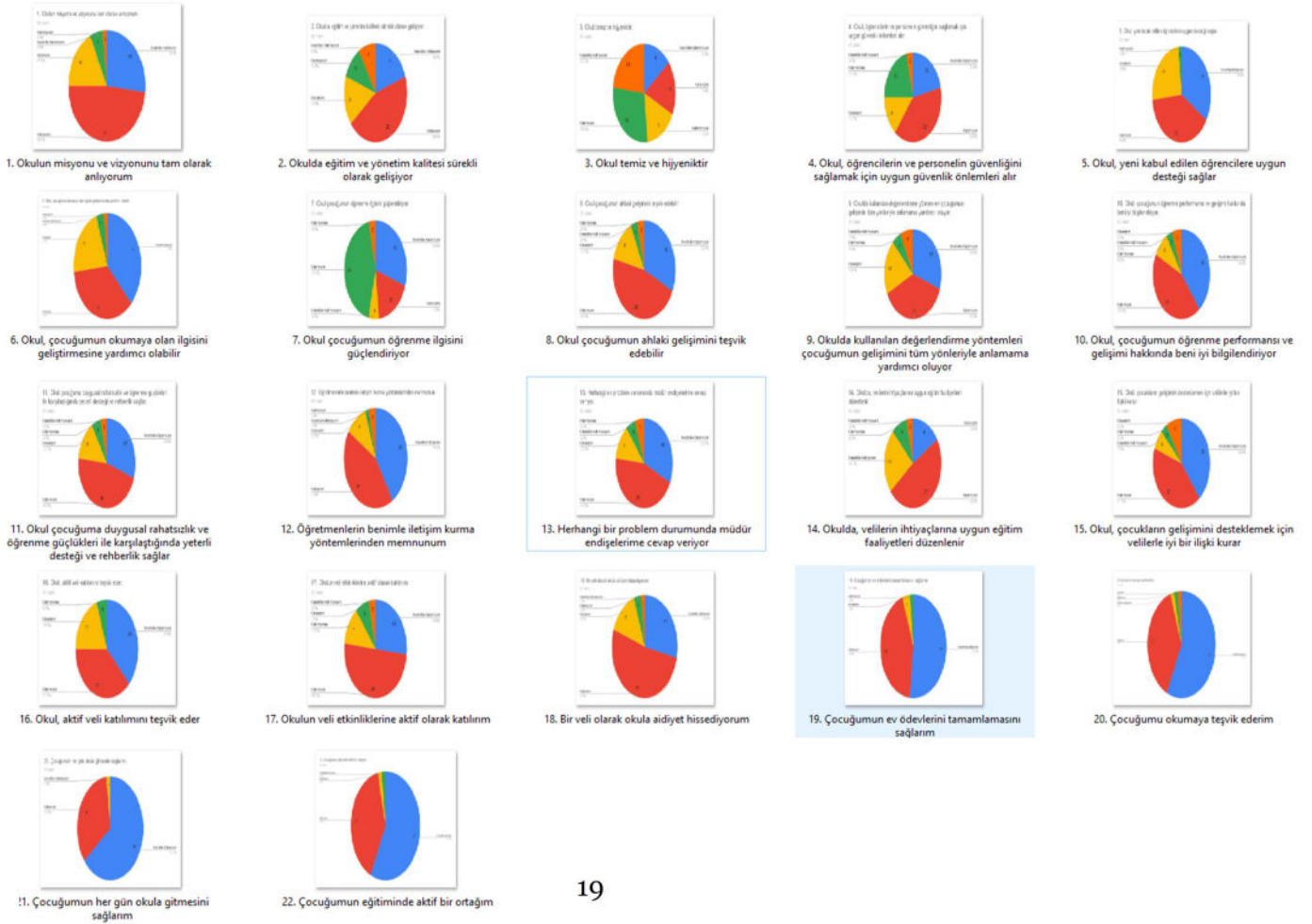


Halidere İlkokulu Veli Anketi Sonuçları

Veli Anketi Sonuçları:



Halidere Ortaokulu Veli Anketi



HALIDERE ORTAOKULU

Yener TAŞ Okul Müdürü	
Tolga KARA Müdür Yardımcısı	
Cennetnur İÇLİ Rehber Öğretmen	
Neelihan Beşer Türkçe Öğretmeni	Öznur Jale ÇİTÇİ Türkçe Öğretmeni
Hülya Aymergen Türkçe Öğretmeni	
Hilal Sayan GÜLTEKİN Matematik Öğretmeni	Biğese SAKA GÜNGÖR Matematik Öğretmeni
Pelin ÖZKAN Matematik Öğr.	
Buket BULUT BİNGÖL Fen Bilimleri Öğretmeni	Cansu AKSOY FEN BİLİMLERİ ÖĞRETMENİ
Berivan ARSLAN İngilizce Öğretmeni	Lütfiye GÜRLER İngilizce Öğretmeni
Hava ORHAN Sosyal Bilimler Öğr.	
Müşerref GÜVEN Din Kültürü ve Ahlak Bilgisi Öğretmeni	
Yasemin ÇİÇEK Bilgi Teknolojileri Öğretmeni	
Murat VURMAZ Beden Eğitimi Öğretmeni	

2.7.2 İnsan Kaynakları

Bu bölümde; okulumuz personeline ilişkin nicel veriler ile personelin sahip olduğu niteliklerin analizi yapılmıştır.

Okul/kurumda çalışanlar ve görevleri belirlenir. Ayrıca;

- Kurumun sahip olduğu toplam norm kadro sayısı,
- Çalışan toplam personel sayısı,
- İhtiyaç duyulan branşlar ve ihtiyaç sayısı,
- Buna bağlı olarak yapılan istihdam sayısı,
- Personelin nasıl atandığı,

- Varsa geçici personelin alındığı kaynağı,
- Kadrosu olmayıp da sözleşmeli çalıştırılan personelin sayısı,
- Eğitim düzeyi, gönüllü olarak aldığı diğer görevler,
- Okul/kuruma son -en az- iki yılda gelen giden personel sayısı mümkün ise neden okul/kurumdan tayin istedikleri,
- Ortalama okulda çalışma yılı,
- Ortalama hizmet içi eğitim saati,
- Çalışana verilen ödül ve ceza sayısı gibi hususlar tablo hâlinde düzenlenebilir.
- Okul/kurumda çalışan yönetici, öğretmen, diğer personelin görevlerinin neler olduğu belirlenmelidir.

(Bu Bölümde verilen tablolar örneklendirmek amacıyla verilmiştir. Okul/kurum tablo çeşitliğini sağlayabilir.)

Tablo 5. Çalışanların Görev Dağılımı

HALIDERE İLKOKULU

Çalışanın Ünvanı	Görevleri
Okul /Kurum Müdürü	1
Müdür Yardımcısı	1
Öğretmenler	13
Yardımcı Hizmetler Personeli	1

HALIDERE ORTAOKULU

Çalışanın Ünvanı	Görevleri
Okul /Kurum Müdürü	1
Müdür Yardımcısı	1
Öğretmenler	14
Yardımcı Hizmetler Personeli	2

Tablo 6. İdari Personelin Hizmet Süresine İlişkin Bilgiler

HALIDERE İLKOKULU-HALIDERE ORTAOKULU MÜDÜRLÜĞÜ

Hizmet Süreleri	2024 Yılı İtibarıyla	
	Kişi Sayısı	%
1-4 Yıl		
5-6 Yıl		
7-10 Yıl		
10.....Üzeri	3	100

Tablo 7. Öğretmenlerin Hizmet Süreleri (Yıl İtibarıyla)

Hizmet Süreleri	Branşı	Kadın	Erkek	Hizmet Yılı	Toplam
1-3 Yıl	Rehberlik	1		1	1
4-6 Yıl					
7-10 Yıl	Okul Öncesi	1		7	1
11-15 Yıl	Okul Öncesi Sınıf Öğrt.	5		11-15 Yıl	5
16-20 Yıl	Sınıf Öğrt.	5		16-20 Yıl	5
20 ve üzeri	Sınıf Öğrt.	1		20 Yıl ve Üzeri	1

Halıdere Ortaokulu

Hizmet Süreleri	Branşı	Kadın	Erkek	Hizmet Yılı	Toplam
1-3 Yıl	Rehberlik	1		1	1
4-6 Yıl	Bilişim Teknolojileri	1		4	1
7-10 Yıl	Fen Bilimleri Matematik	2		8	2
11-15 Yıl	İngilizce Din Kültürü Fen Bilimleri Matematik	5		11-15 Yıl	5
16-20 Yıl	Türkçe Öğrt.	2		16-20 Yıl	2
20 ve üzeri	Türkçe Matematik. Sosyal Bilgiler Beden Eğt.	3	1	20 Yıl ve Üzeri	4

Tablo 8. Kurumdaki Mevcut Hizmetli/ Memur Sayısı

HALIDERE İLKOKULU-HALIDERE ORTAOKULU MÜDÜRLÜĞÜ

	Görevi	Erkek	Kadın	Eğitim Durumu	Hizmet Yılı	Toplam
1	Memur					
2	Hizmetli		3	Lise	1	3

Tablo 9. Okul/kurum Rehberlik Hizmetleri

Mevcut Kapasite					Mevcut Kapasite Kullanımı ve Performans					
	Psikolojik Danışman Norm Sayısı	Görev Yapan Psikolojik Danışman Sayısı	İhtiyaç Duyulan Psikolojik Danışman Sayısı	Görüşme Odası Sayısı	Danışmanlık Hizmeti Alan			Rehberlik Hizmetleri ile İlgili Düzenlenen Eğitim/Paylaşım Toplantısı vb. Faaliyet Sayısı		
					Öğrenci Sayısı	Öğretmen Sayısı	Veli Sayısı	Öğretmenlere Yönelik	Öğrencilere Yönelik	Velilere Yönelik
İlkokul	1	1	0	0	49	0	32	4	34	2
Ortaokul	1	1	0	1	49	5	27	4	14	2

2.7.3 Teknolojik Düzey

Okulumuzun teknolojik altyapısı ve teknolojiyi kullanabilme düzeyine ilişkin analizi yapılmıştır.

Tablo 10. Teknolojik Araç-Gereç Durumu

Araç-Gereçler	Mevcut Durum	İhtiyaç
Akıllı Tahta	21	3
Bilgisayar	7	2
Yazıcı	7	
Fotokopi Makinası	2	1
İnternet	Var	

Tablo 11. Fiziki Mekân Durumu

Fiziki Mekân	Var	Yok	Adedi	İhtiyaç
Öğretmen Çalışma Odası	X		1	
Ekipman Odası		X		
Kütüphane	X			
Rehberlik Servisi	X			
Resim Odası		X		
Müzik Odası		X		
Çok Amaçlı Salon	X			
Spor Salonu		X		

2.7.4 Mali Kaynaklar

Okul/Kurumun mali kaynak analizi aşağıda belirtilmiştir.

Tablo 12. Kaynak Tablosu

Kaynaklar	2023	2024	2025	2026	2027	2028
Genel Bütçe	63481,09	59070	80000	100000	120000	165000
Okul Aile Birliği						
Özel İdare	10700	15930	20000	25000	30000	35000
Kira Gelirleri						
Döner Sermaye						
Dış Kaynak/Projeler						
Diğer	63481,09	59070	80000	100000	120000	165000
TOPLAM	74181,09	75000	100000	125000	150000	200000

Tablo 13. Gelir-Gider Tablosu

YILLAR	2021		2022		2023	
HARCAMA KALEMLERİ	GELİR	GİDER	GELİR	GİDER	GELİR	GİDER
Temizlik		258,18		894,19		
Küçük Onarım		677,25		420,22		3529,1
Bilgisayar Harcamaları						
Büro Makinaları Harcamaları	12862,2	400,02	22985,1		74181,09	7469,1
Telefon		58,50				
Sosyal Faaliyetler		240,25		135		26,88
Kırtasiye		4388,58		4758,92		19161
GENEL		6022,78		6208,33		30186,08

2.7.5 İstatistiki Veriler

HALIDERE İLKOKULU-HALIDERE ORTAOKULU SINIF MEVCUTLARI

SINIFI	Kız	Erkek	Toplam	SINIFI	Kız	Erkek	Toplam
Anasınıfı A	14	18	32	5/ A	12	12	24
Anasınıfı B	15	18	33	5/ B	11	12	23
1/A	16	17	33	6/ A	11	8	19
1/B	15	17	32	6/ B	8	10	18
2/A	13	10	23	7/ C	8	11	19
2/B	15	11	26	7/ A	12	13	25
3/A	11	8	19	7/ B	12	12	24
3/B	11	9	20	8/ A	9	6	15
3/C	10	8	18	8/ B	8	8	16
4/A	14	17	31				
4/B	18	14	32				
İLKOKUL TOPLAM	152	147	299	ORTAOKUL TOPLAM	91	92	183
OKUL GENELİ	243	239	482				

HALIDERE İLKOKULU-HALIDERE ORTAOKULU ÖZEL EĞİTİM İHTİYACI OLAN ÖĞRENCİ LİSTESİ

SINIFI	Kız	Erkek	Toplam	SINIFI	Kız	Erkek	Toplam
Anasınıfı A				5/ A	1		1
Anasınıfı B		2	2	5/ B	2	1	3
1/A				6/ A	1		1
1/B				6/ B	1	1	2
2/A				7/ A		1	1
2/B		1	1	7/ B	1		1
3/A		1	1	7/ C	1		1
3/B				8/ A			
3/C				8/ B			
4/A	2	1	3				
4/B		2	2				
İLKOKUL TOPLAM			9	ORTAOKUL TOPLAM	7	3	10
OKUL GENELİ							

HALIDERE İLKOKULU İYEP KURSU İSTATİSTİKLERİ

KATILAN ÖĞRETMEN	Kız	Erkek	Toplam
1	7	3	10

HALIDERE İLKOKULU-HALIDERE ORTAOKULU
SOSYAL FAALİYETLERE KATILIM

YAPILAN FALİYET	ÖĞRENCİ	KATILIM ORANI	VELİ	KATILIM ORANI	PERSONEL	KATILIM ORANI
İLKÖĞRETİM HAFTASI	450	% 100	75	% 25	33	% 100
15 TEMMUZ DEMOKRASİ VE MİLLİ BİRLİK GÜNÜ	450	% 100	75	% 25	33	% 100
CUMHURİYET BAYRAMI	450	% 100	225	% 75	33	% 100
ATATÜRK HAFTASI	450	% 100	75	% 25	33	% 100
AFET EĞİTİMİ HAZIRLIK GÜNÜ	450	% 100	30	% 10	33	% 100
ÖĞRETMENLER GÜNÜ	450	% 100	30	% 10	33	% 100
TUTUM, YATIRIM VE TÜRK MALLARI HAFTASI	450	% 100	75	% 25	33	% 100
İSTİKLAL MARŞININ KABULÜ VE MEHMET AKİF ERSOY'U ANMA GÜNÜ	450	% 100	30	% 10	33	% 100
KÜTÜPHANELER HAFTASI	450	% 100	30	% 10	33	% 100
ULUSAL EGEMENLİK VE ÇOCUK BAYRAMI	450	% 100	225	% 75	33	% 100

HALIDERE İLKOKULU-HALIDERE ORTAOKULU
KÜLTÜREL FAALİYETLERE KATILIM

YAPILAN FALİYET	ÖĞRENCİ	KATILIM ORANI	VELİ	KATILIM ORANI	PERSONEL	KATILIM ORANI
İSTANBUL GEZİSİ	90	% 20	30	% 10	6	% 20
TRAFİK PARKI GEZİSİ	45	% 10	30	% 10	2	% 20
KİTAP FUARI GEZİSİ	90	% 20	30	% 10	6	% 20
GEÇMİŞTEN GELENLER SERGİSİ	225	% 50	30	% 10	33	% 100

HALIDERE İLKOKULU
ÖĞRENCİ DEVAM DURUMU İSTATİSTİKLERİ

YAPILAN FALİYET	İlkokul	Ortaokul
Öğrencilerin Devamsızlık Ortalaması	4	7
2022-2023 Yılı Devamsızlıktan Kalan Öğrenci Sayısı	1	0
2023-2024 Yılı Sürekli Devamsızlık Yapan Öğrenci Sayısı	2	0
Önceden Devamsız Olup Da Devamı Sağlanan Öğrenci Sayısı	2	1

HALIDERE İLKOKULU/ORTAOKUL ÖĞRETMEN DEVAM DURUMU
İSTATİSTİKLERİ

YAPILAN FALİYET	Raporlu Öğretmen Sayısı	Raporlu Gün Sayısı
Öğretmenlerin Devamsızlık Durumları (İlkokul)	7	35
Öğretmenlerin Devamsızlık Durumları (Ortaokul)	9	42

Okul Bölümleri		Özel Alanlar	Var	Yok
Okul Kat Sayısı	3	Çok Amaçlı Salon	X	
Derslik Sayısı	21	Spor Salonu		X
Derslik Alanları (m2)	1004	Kütüphane	X	
Kullanılan Derslik Sayısı	21	Fen Laboratuvarı	X	
Şube Sayısı	20	Kodlama Atölyesi	X	
İdari Odaların Alanı (m2)	73.8 m ² -3 Adet	İş Atölyesi		X
Öğretmenler Odası (m2)	59.5 m ² -2 Adet	Beceri Atölyesi		X
Okul Oturum Alanı (m2)	1027 m ²	Müzik Sınıfı		X
Okul Bahçesi (Açık Alan)(m2)	350 m ²	Ziyaretçi Odası		X
Okul Kapalı Alan (m2)	677 m ²	Pansiyon		X
Sanatsal, bilimsel ve sportif amaçlı toplam alan (m ²)	96 m ²			
Kantin (m2)	49 m ²			
Tuvalet Sayısı	21			

- Okulumuzda 2 engelli öğrenci olup, engelli öğrenciler ve vatandaşlar için okulumuz bina girişinde engelli rampası, her katta engelli tuvaletleri ve asansörü bulunmaktadır.
- Okulumuzda Kocaeli Valili tarafından yürütülmekte olan ÖNEM Projesine 41 öğrenci ile katılım sağlamaktadır. Aynı zamanda Okulum Temiz ve Sıfır Atık Projelerine katılım sağlanmış olup “Okulum Temiz Belgesi” ve “Sıfır Atık Belgesi” bulunmaktadır.
- Okulumuza öğrenciler genel olarak yürüyerek ulaşım sağalmakta olup 16 öğrenci özel öğrenci servisi kullanarak ulaşım sağlamaktadır.
- Okulumuz kantini kiralanarak bireysel işletmeci tarafından işletilmekte olup ihtiyaçları karşılamaktadır. Kantinin aylık 1770 TL okul aile birliğine getirisi bulunmakta olup, öğrencilere satılması yasak olan gıdaları satmamakta, temizlik ve hijyen noktasında gerekli tüm önlemler alınmış durumdadır.
- Okulumuz doğalgaz ile ısınmaktadır. Isınmada herhangi bir sorun bulunmamakta, ısınma tam olarak sağlanmaktadır. Kalorifer yakma ve diğer işler ile ilgili yardımcı hizmetli personeller gerekli eğitimleri almış olup belgeleri bulunmaktadır.
- Okulumuzda Sivil Savunma çalışmaları periyodik olarak yapılmaktadır. Yılda en az iki defa tatbikat yapılmakta ve sorunsuz geçmektedir. Yangın tertibatı, yangın tüpü, ikaz alarm zili, elektrik tertibatının kontrolü, baca temizliği, kalorifer kazanın temizliği zamanında yapılmaktadır.

2.8 Çevre Analizi (PESTLE)

Çevre analiziyle okul/kurum üzerinde etkili olan veya olabilecek politik, ekonomik, sosyo-kültürel, teknolojik, yasal çevresel dış etkenlerin tespit edilmesi amaçlanmıştır.

Tablo 14. PESTLE Analiz Tablosu

Politik-Yasal etkenler	Ekonomik etkenler
<ul style="list-style-type: none">• Yasal yükümlülüklerin belirlenmesi,• Personelin yasal hak ve sorumlulukları,• Oluşturulması gereken kurul ve komisyonlar,• Okul çevresindeki politik durum,• Öğrencilerin değişik ihtiyaçlarına, doğal yeteneklerine ve ilgi alanlarına odaklanması,• Okulumuzun bulunduğu çevrenin, eğitime-öğretime erişebilirlik hakkında zorunlu eğitimi aşan beklentileri	<ul style="list-style-type: none">• Okul/kurumun bulunduğu çevrenin genel gelir durumu,• İş kapasitesi,• Okul/kurumun gelirini arttırıcı unsurlar,• Okul/kurumun giderlerini arttıran unsurlar,• Tasarruf sağlama imkânları,• İşsizlik durumu,• Mal-ürün ve hizmet satın alma imkânları,• Kullanılabilir bütçe
Sosyokültürel etkenler	Teknolojik etkenler
<ul style="list-style-type: none">• Kariyer beklentileri,• Ailelerin ve öğrencilerin bilinçlenmeleri,• Aile yapısındaki değişimler (geniş aileden çekirdek aileye geçiş, erken yaşta evlenme vs.),• Nüfus artışı,• Göç,• Nüfusun yaş gruplarına göre dağılımı,• Hayat beklentilerindeki değişimler (Hızlı para kazanma hırısı, lüks yaşama düşkünlük, kırsal alanda kentsel yaşam),• Beslenme alışkanlıkları,• Birçok geleneksel sosyal yapının etkisinin azalması.	<ul style="list-style-type: none">• Okulun teknoloji kullanım durumu• e- Devlet uygulamaları,• Dijital Platformlar üzerinden uzaktan eğitim imkânları,• Okul/kurumun sahip olmadığı teknolojik araçlar• Personelin ve öğrencilerin teknoloji kullanım kapasiteleri,• Personelin ve öğrencilerin sahip olduğu teknolojik araçlar,• Teknoloji alanındaki gelişmeler• Teknolojinin eğitimde kullanımı
Çevresel Etkenler	
<ul style="list-style-type: none">• Hava ve su kirlenmesi,• Toprak yapısı,• Bitki örtüsü,• Doğal kaynakların korunması için yapılan çalışmalar,• Çevrede yoğunluk gösteren hastalıklar,• Doğal afetler (deprem kuşağında bulunma, Covid 19, kene vakaları vb.)	

2.9 Güçlü ve Zayıf Yönler ile Fırsatlar ve Tehditler (GZFT) Analizi

Okul/kurumun güçlü ve zayıf yönleri ile okul/kurum dışında oluşabilecek fırsatlar ve tehditler belirlenmiştir.

Tablo 15. GZFT Listesi

İç Çevre	
Güçlü Yönler	Zayıf Yönler
Olumlu kurum kültürünün olması.	Velilerin eğitim ve ekonomik düzeyinin düşük olması
Disiplin sorunlarının asgari düzeyde olması	Öğretmenlere eğitim ve öğretim dışında çok görev verilmesi
Kurum çalışanları arasında sağlıklı bir iletişimin olması	Velilerin okulda yapılan toplantı ve etkinliklere katılım oranı
Kurum çalışanlarının tecrübeli olması.	Ebeveyn eğitimlerinin yeterli derecede olmaması ve velilerin okul çalışanlarına gereksiz müdahaleleri
Okul binasının günümüze yakın bir tarihte inşa edilmiş olması	Okuma alışkanlığının düşük olması
Sınıfların standartlara uygun öğrenci sayısına sahip olması	Öğrenci devamsızlıkları
Okulun genç ve yeniliklere açık bir kadrosunun bulunması	Yerel, ulusal ve uluslararası proje ve yarışmalara katılımın yeterli olmaması
Okulun temiz ve hijyenik olması.	Okul bahçe alanının yetersiz oluşu
İç ve dış paydaşlarla sağlıklı iletişim kurulabiliyor olması	Okulda spor salonunun bulunmaması

Dış Çevre	
Fırsatlar	Tehditler
Okul çalışanlarının uzun süredir çalışan personellerden oluşması	Merkezi sınavların öğrenci ve veliler üzerinde kaygı oluşturması
Milli Eğitim Müdürlüğü ile iyi ilişkiler içinde olunması	Okulun ve okul çevresinin sosyo- ekonomik durumu
Okula ulaşımın rahat olması	Eğitim-öğretim sürecinin yapı ve işleyişine yönelik olumsuz tutum sergileyen kişi/grupların varlığı
Okulun sakin bir çevrede olması	Okulun bağımsız bir bütçesinin olmaması
Teknolojik gelişmelerin yakından takip edilmesi	Disiplin cezalarının yaptırımdan ve caydırıcılıktan uzak olması
Okul aile birliğinin etkin olarak çalışması ve okul personeli ile uyumlu oluşu	Göçten kaynaklanan sosyo-kültürel sorunların varlığı
Okulun şehir merkezinden uzak, çevresinde gürültü olmaması	Sosyal medya araçlarının öğrenciler üzerindeki olumsuz etkileri

2.10 Tespit ve İhtiyaçların Belirlenmesi

Yapılan durum analizi çalışmaları neticesinde; velilerin okul çalışanlarına gereksiz müdahaleleri, öğrenci, veli rehberlik ve yönlendirme çalışmalarının yetersizliği, öğrencilerin okuma alışkanlığının az olması, öğrencilerin Matematik ve Türkçe derslerindeki başarının oranın diğer derslere göre düşük olması, öğrencilerin Sosyal, kültürel, sanatsal ve sportif faaliyet ve yarışmalara katılımının az olması; sosyal medya- teknoloji bağımlılığı, öğrenci devamsızlıkları, velilerin eğitim ve ekonomik düzeyinin düşük olması, velilerin eğitime karşı duyarsızlıkları, göçten kaynaklanan sosyo-kültürel sorunların varlığı, okul sağlığı ve güvenlik, kurum personelinin mesleki gelişimleri sorun alanları, olarak tespit edilmiştir.

TESPİTİ YAPILAN SORUN ALANLARININ İYİLEŞTİRİLMESİ İÇİN;

- Okul veli iletişiminin artırılması
- Velilere yönelik Aile ve çocuk eğitimleri ile rehberlik çalışmalarının yapılması
- Okula devam konusunda çalışmalar yapılması
- Okuma alışkanlığı kazandıracak çalışmaların artırılması
- İYEP Kurs verimliliğini artırıcı çalışmalar
- Velilerin hayat boyu öğrenme çalışmalarına katılımının artırılması
- Sosyal, kültürel, sanatsal ve sportif faaliyet alanlarının artırılması
- Yerel, ulusal ve uluslararası projelere ve yarışmalara katılımının artırılması
- Öğrenci ve velilere yönelik sosyal faaliyetlerin artırılması
- Fiziki kapasitenin daha kullanışlı hale getirilmesi
- Eğitim ve öğretimin sağlıklı ve güvenli bir ortamda gerçekleştirilmesi için okul sağlığı ve güvenliği geliştirilmesi
- Kurumumuzun iç ve dış paydaşlarla yaptığı çalışmalarda koordinasyonun artırıcı çalışmalar planlanmasına ihtiyaç duyulmaktadır

2024-2028
STRATEJİK
PLANI

3.
BÖLÜM

GELECEĞE BAKIŞ



3. GELECEĐE BAKIŐ

3.1 Misyon

**GeliŐime aık kadromuz ve sahip olduĐumuz donanımla
oĐrencilerimizi, Atatürk ilke ve inkılaplarına baĐlı, milli
deĐerlerimizi benimseyen ve koruyan, kendini
geliŐtiren, sosyal hayata ve oĐrenime hazır; aĐdaŐ ve
laik ocuklar ve genler yetiŐtirmek.**

3.2 Vizyon

**KüreselleŐen dnyada oĐrencilerimizi aĐdaŐ
uygarlık düzeyinin üstüne ıkaracak bir eĐitim
anlayıŐla örnek, lider bir eĐitim kurumu olmak.**

3.3 Temel Değerler

1. Atatürk ilke ve inkılaplarını esas alırız.
2. Türkçenin doğru kullanımına özen gösteririz.
3. İlişkilerimizde etkin ve etkili iletişimi kullanırız.
4. Doğayı ve çevreyi koruma bilinciyle çalışırız.
5. Başarıda sürekli gelişim bizim için önemlidir.
6. Eğitimde kalitenin önemli olduğuna inanırız.
7. Sanata değer veren araştırmacı düşünce becerisini kazandırırız.
8. Başarının takım çalışması ile yakalanacağına inanırız.
9. Sorumluluk duygusu ve kendine güven bilincini kazandıracak ortam oluştururuz.
10. Eşitlik ve adalet kavramlarına inanırız.
11. Milli ve manevi değerlerimizi benimsemiş bireyler yetiştiririz.
12. Saygı, sevgi ve hoşgörü temel felsefemizdir.

3.4 Amaç, Hedef ve Performans Göstergesi ile Stratejiler

Tablo 16 Amaç, Hedef, Gösterge ve Stratejilere İlişkin Tablolar (ilkokul)

TEMA	EĞİTİM-ÖĞRETİME ERİŞİM ve KATILIM								
Amaç 1	Öğrencilerin eğitim öğretime etkin katılımlarıyla donanımlı olarak bir üst öğrenime geçişi sağlanacaktır.								
Hedef 1.1	Öğrenme kayıpları önleyici çalışmalar yapılarak azaltılacaktır.								
Performans Göstergeleri	Hedef Etkisi %	Başlangıç Değeri	2024	2025	2026	2027	2028	İzleme Sıklığı	Rapor Sıklığı
PG 1.1.1 İlkokullarda Yetiştirme Programına (İYEP) dâhil olan öğrencilerin Türkçe dersi kazanımlarına ulaşma oranı (%)	25	75	80	85	90	95	100	6 Ay	1 Yıl
PG 1.1.2 İlkokullarda Yetiştirme Programına dâhil olan öğrencilerin matematik dersi kazanımlarına ulaşma oranı (%)	25	70	80	85	90	95	100	6 Ay	1 Yıl
PG 1.1.3 20 gün ve üzeri özürsüz devamsızlık yapan öğrenci oranı (%)	25	10	8	6	4	2	1	1 Ay	1 Yıl
PG 1.1.4 20 gün ve üzeri özürlü devamsızlık yapan öğrenci oranı (%)	25	5	4	3	2	1	0	1 Ay	1 Yıl
Koordinatör Birim	Okul İdaresi, Rehberlik Servisi, Zümre Başkanları								
İş birliği Yapılacak Birimler	Rehberlik Servisi, Zümre Başkanları, Sınıf Öğretmenleri, Öğrenciler, Veliler								
Riskler	İYEP Kursu Öğretmen İhtiyacı, Devamsızlıklara karşı Veli duyarsızlıkları								
Stratejiler	S.1. Öğrencilerin Türkçe dersindeki eksikleri tespit edilerek İYEP aracılığıyla akademik yeterliklerinin artırılması sağlanacaktır. S.2 Öğrencilerin matematik derslerindeki eksikleri tespit edilerek İYEP aracılığıyla akademik yeterliklerinin artırılması sağlanacaktır. S.3 Dijital platformlar aracılığıyla öğrencilerin tamamlayıcı ve destekleyici eğitim almaları sağlanacaktır. S.4 İYEP'in ders içeriklerine katkı sağlayacak etkinlik, okuma vb aktivitelerin zenginleştirilmesi sağlanacaktır. S.5 İYEP içerikleri öğrencinin hazır bulunuşluk seviyesi dikkate alınarak hazırlanacaktır. S.6 Öğrencilerin devamsızlık nedenleri tespit edilerek devamsızlığa neden olan etmenler giderilecektir.								
Maliyet Tahmini	10000 TL								
Tespitler	<ul style="list-style-type: none"> Türkçe ve Matematik derslerinin başarı oranı düşüklüğü Devamsızlık oranının fazla olması 								
İhtiyaçlar	İYEP Kurs Öğretmeni, Velilerin İYEP Kursuna Öğrencileri gönderme rızası Devamsızlık noktası gerekli veli-öğrenci seminerleri; Okul idaresi, Öğretmen, veli, öğrenci iletişiminin sağlıklı olması.								

Tablo 17 Amaç, Hedef, Göstergeler ve Stratejilere İlişkin Tablolar (Ortaokul)

TEMA	EĞİTİM-ÖĞRETİME ERİŞİM ve KATILIM								
Amaç 1	Kayıt bölgemizde yer alan çocukların okullaşma oranlarını artıran, öğrencilerin uyum ve devamsızlık sorunlarını gideren etkin bir yönetim yapısı kurulacaktır								
Hedef 1.1	Kayıt bölgemizde yer alan çocukların okullaşma oranları artırılacak ve öğrencilerin uyum ve devamsızlık sorunları da giderilecektir								
Performans Göstergeleri	Hedef Etkisi	Başlangıç Değeri	2024	2025	2026	2027	2028	İzleme Sıklığı	Rapor Sıklığı
PG 1.1.1 Kayıt bölgesindeki öğrencilerden okula kayıt yaptıranların oranı (%)	30	100	100	100	100	100	100	6 Ay	1 Yıl
PG 1.1.2 Okula yeni başlayan öğrencilerden oryantasyon eğitimine katılanların oranı (%)	25	90	95	100	100	100	100	6 Ay	1 Yıl
PG 1.1.3 Bir eğitim ve öğretim döneminde 30 gün ve üzeri devamsızlık yapan öğrenci oranı (%)	20	0.50	0.40	0.30	0.25	0.20	0.10	Haftalık	1 Yıl
PG 1.1.4 Eğitim Tedbiri olan öğrencilerin eğitime devamı	25	100	100	100	100	100	100	Haftalık	1 Yıl
Koordinatör Birim	Okul idaresi, rehberlik servisi, Veliler, Mahalle muhtarlığı								
İş birliği Yapılacak Birimler	Okul/kurumun idaresi, Veliler, rehberlik servisi, sınıf rehber öğretmenleri, mahalle muhtarlığı								
Riskler	Bölgede yabancı uyruklu öğrenci sayısının fazla olması, Devamsızlıklara karşı Veli duyarsızlıkları								
Stratejiler	S.1. Öğrencilerin devamsızlık nedenleri tespit edilerek devamsızlığa neden olan etmenler giderilecektir. S.2. Öğrenci devamsızlığını veli ile anında paylaşarak bilgilendirilmesi sağlanacaktır. S.3. Eğitim Tedbiri öğrencilerin velileriyle iletişim halinde olarak eğitime devamını sağlamak.								
Maliyet Tahmini	Herhangi bir maliyeti yoktur.								
Tespitler	<ul style="list-style-type: none"> Bölgede Suriye Uyruklu vatandaşların yoğun olması nedeniyle kimlik yaşı büyük ancak sınıf düzeyi düşük olan öğrencileri okula göndermek istememektedirler. Kayıt bölgesindeki öğrencilerin bir kısmı ilçedeki başarı ortalaması daha yüksek olan ortaokullara ve imam-Hatip'lere gitmektedir. Bu durum okulun başarısını olumsuz etkilemektedir. 								
İhtiyaçlar	Devamsızlık noktası gerekli veli-öğrenci seminerleri; Okul idaresi, Öğretmen, veli, öğrenci iletişiminin sağlıklı olması.								

Tablo 18 Eğitim-Öğretimde Kalite-1 (İlkokul)

TEMA	EĞİTİM-ÖĞRETİMDE KALİTE								
	Amaç 2	Öğrencilere medeniyetimizin ve insanlığın ortak değerleriyle çağın gereklerine uygun bilgi, beceri, tutum ve davranışlar kazandırılacaktır.							
Hedef 2.1	Öğrencilere evrensel değerler, sağlıklı yaşam ve çevre bilinci duyarlılığı kazandırılacaktır								
Performans Göstergeleri	Hedefe Etkisi %	Başlangıç Değeri	2024	2025	2026	2027	2028	İzleme Sıklığı	Rapor Sıklığı
PG 2.1.1 Öğrenci başına okunan kitap sayısı	20	10	15	20	25	30	35	6 Ay	1 Yıl
PG 2.1.2 Sağlıklı ve dengeli beslenme ile ilgili verilen eğitim sayısı	20	1	2	3	3	4	4	6 Ay	1 Yıl
PG 2.1.3 Sağlıklı ve dengeli beslenme ile ilgili verilen eğitime katılan öğrenci sayısı	20	150	200	250	300	300	300	6 Ay	1 Yıl
PG 2.1.4 Çevre bilincinin artırılmasına yönelik verilen eğitim sayısı	20	1	2	3	3	4	4	6 Ay	1 Yıl
PG 2.1.5 Çevre bilincinin artırılmasına yönelik verilen eğitimlere katılan öğrenci sayısı	20	150	200	250	300	300	300	6 Ay	1 Yıl
Koordinatör Birim	Okul İdaresi, Rehberlik Servisi, Zümre Başkanları								
İş birliği Yapılacak Birimler	Rehberlik Servisi, Zümre Başkanları, Sınıf Öğretmenleri, Öğrenciler								
Riskler	1-Kitap Temini 2-Eğitime katılım oranı								
Stratejiler	S1 Okul Kütüphanesi zenginleştirilecek, öğrencilerin kütüphaneden yararlanması sağlanacaktır. S2 Türkçe dersinde ders saatinin bir bölümü okumaya ayrılacak ve okul müdürlüğünce planlanan zamanlarda okuma etkinlikleri düzenlenecektir. S3 Serbest etkinlikler saati, öğrencilerin sanatsal, sportif ve kültürel faaliyetlere katılım sağlayacağı şekilde düzenlenecektir. S4 Öğrencilere sağlıklı ve dengeli beslenmelerine yönelik bilgilendirme eğitimleri ve etkinlikler yapılacaktır. S5 Öğrencilerin çevre bilincinin artırılmasına yönelik etkinlikler yapılacaktır.								
Maliyet Tahmini	10000 TL								
Tespitler	<ul style="list-style-type: none">Okuma alışkanlığının düşük olmasıEvrensel Değerler, Sağlıklı Yaşam ve Çevre Bilincine Duyarsızlık								
İhtiyaçlar	Okuma Kitapları, Sağlıklı ve Dengeli Beslenme İle Çevre Bilincinin Artırılmasına Yönelik Görseller, Afişler ve Sunumlar.								

Tablo 19 Eğitim-Öğretimde Kalite-2 (İlkokul)

TEMA	EĞİTİM-ÖĞRETİMDE KALİTE								
Amaç 2	Temel eğitimde öğrencilerin kaliteli eğitime erişimleri fırsat eşitliği temelinde artırılarak bilişsel, duyuşsal ve fiziksel olarak çok yönlü gelişimleri sağlanacak ve temel hayat becerilerini edinmiş öğrenciler yetiştirilecektir.								
Hedef 2.2	Öğrencilerin bilimsel, kültürel, sanatsal, sportif ve toplum hizmeti alanlarında ders dışı etkinliklere katılım oranı artırılacaktır.								
Performans Göstergeleri	Hedefe Etkisi %	Başlangıç Değeri	2024	2025	2026	2027	2028	İzleme Sıklığı	Rapor Sıklığı
PG 2.2.1 Okulda bir eğitim ve öğretim döneminde bilimsel, kültürel, sanatsal ve sportif alanlarda en az bir faaliyete katılan öğrenci oranı (%)	25	40	50	60	70	80	90	6 Ay	1 Yıl
PG 2.2.2 Bir eğitim ve öğretim yılında en az iki sosyal sorumluluk ve toplum hizmeti çalışmalarına katılan öğrenci oranı (%)	25	10	20	30	40	50	60	6 Ay	1 Yıl
PG 2.2.3 Bir eğitim ve öğretim yılında yerel, ulusal ve uluslararası proje, yarışma vb. etkinliklere katılan öğrenci oranı (%)	25	20	30	40	50	60	70	6 Ay	1 Yıl
PG 2.2.4 Okulda bir eğitim ve öğretim yılında geleneksel çocuk oyunları alt başlığında en az bir faaliyete katılan öğrenci oranı (%)	25	50	60	70	80	90	100	1 Yıl	1 Yıl
Koordinatör Birim	Okul İdaresi, Rehberlik Servisi, Zümre Başkanları								
İş birliği Yapılacak Birimler	Rehberlik Servisi, Zümre Başkanları, Sınıf Öğretmenleri, Öğrenciler								
Riskler	Kültürel, Sanatsal Ve Sportif etkinliklere katılım oranının düşük olması, Veli duyarsızlıkları								
Stratejiler	S1 Okul bünyesinde yarışmalar düzenlenecektir. S2 Diğer kurum ve kuruluşlarla iş birliği içerisinde yürütülen bilimsel, sosyal, kültürel, sanatsal ve sportif alanlardaki faaliyetler artırılacaktır. S3 Okul bünyesinde etkinlikler düzenlenecektir. S4 Öğrencilerin yerel, ulusal ve uluslararası proje ve yarışmalara katılmaları teşvik edilecektir. S5 Okul bahçesi geleneksel çocuk oyunlarına yönelik düzenlenecektir. S6 Öğrenci seviyesi ve öğretim programı kazanımlarına uygun olarak geleneksel çocuk oyunları ders içi etkinliklerde kullanılacaktır.								
Maliyet Tahmini	20000 TL								
Tespitler	Öğrencilerin yerel, Ulusal ve Uluslararası faaliyet ve yarışmalara katılımının düşük olması Öğrencilerin Kültürel, Sanatsal Ve Sportif etkinliklere katılım oranının düşük olması								
İhtiyaçlar	Sosyal, kültürel, sanatsal ve sportif faaliyetlerin artırılması Yerel, ulusal ve uluslararası projelere ve yarışmalara katılımının artırılması								

Tablo 20 Eğitim-Öğretimde Kalite-1 (Ortaokul)

TEMA	EĞİTİM-ÖĞRETİMDE KALİTE								
Amaç 2	Öğrencilere medeniyetimizin ve insanlığın ortak değerleriyle çağın gereklerine uygun bilgi, beceri, tutum ve davranışlar kazandırılacaktır.								
Hedef 2.1	Öğrencilere evrensel değerler, sağlıklı yaşam ve çevre bilinci duyarlılığı kazandırılacaktır								
Performans Göstergeleri	Hedefe Etkisi %	Başlangıç Değeri	2024	2025	2026	2027	2028	İzleme Sıklığı	Rapor Sıklığı
PG 2.1.1 Öğrenci başına okunan kitap sayısı	20	7	9	10	12	13	15	3 Ay	Her Yıl
PG 2.1.2 Sağlıklı ve dengeli beslenme ile ilgili verilen eğitim sayısı	20	1	2	3	3	4	4	3 Ay	Her Yıl
PG 2.1.3 Sağlıklı ve dengeli beslenme ile ilgili verilen eğitime katılan öğrenci sayısı	20	100	120	140	150	160	170	3 Ay	Her Yıl
PG 2.1.4 Çevre bilincinin artırılmasına yönelik verilen eğitim sayısı	20	1	2	3	3	4	4	3 Ay	Her Yıl
PG 2.1.5 Çevre bilincinin artırılmasına yönelik verilen eğitimlere katılan öğrenci sayısı	20	85	90	100	120	140	150	3 Ay	Her Yıl
Koordinatör Birim	Okul İdaresi, Rehberlik Servisi, Zümre Başkanları								
İş birliği Yapılacak Birimler	Rehberlik Servisi, Zümre Başkanları, Sınıf Öğretmenleri, Öğrenciler								
Riskler	1-Kitap Temini 2-Eğitimsel katılım oranı								
Stratejiler	S1 Okul Kütüphanesi zenginleştirilecek, öğrencilerin kütüphaneden yararlanması sağlanacaktır. S2 Türkçe dersinde ders saatinin bir bölümü okumaya ayrılacak ve okul müdürlüğünce planlanan zamanlarda okuma etkinlikleri düzenlenecektir. S3 Serbest etkinlikler saati, öğrencilerin sanatsal, sportif ve kültürel faaliyetlere katılım sağlayacağı şekilde düzenlenecektir. S4 Öğrencilere sağlıklı ve dengeli beslenmelerine yönelik bilgilendirme eğitimleri ve etkinlikler yapılacaktır. S5 Öğrencilerin çevre bilincinin artırılmasına yönelik etkinlikler yapılacaktır.								
Maliyet Tahmini	10000 TL								
Tespitler	<ul style="list-style-type: none"> Okuma alışkanlığının düşük olması Evrensel Değerler, Sağlıklı Yaşam ve Çevre Bilincine Duyarsızlık 								
İhtiyaçlar	Okuma Kitapları, Sağlıklı ve Dengeli Beslenme İle Çevre Bilincinin Artırılmasına Yönelik Görseller, Sosyal, Sportif turnuvalar düzenlenmesinin artırılması, Afişler ve Sunumlar.								

Tablo 21 Eğitim-Öğretimde Kalite-2 (Ortaokul)

TEMA	EĞİTİM-ÖĞRETİMDE KALİTE								
Amaç 2	Temel eğitimde öğrencilerin kaliteli eğitime erişimleri fırsat eşitliği temelinde artırılarak bilişsel, duyuşsal ve fiziksel olarak çok yönlü gelişimleri sağlanacak ve temel hayat becerilerini edinmiş öğrenciler yetiştirilecektir.								
Hedef 2.2	Öğrencilerin bilimsel, kültürel, sanatsal, sportif ve toplum hizmeti alanlarında ders dışı etkinliklere katılım oranı artırılacaktır.								
Performans Göstergeleri	Hedefe Etkisi %	Başlangıç Değeri	2024	2025	2026	2027	2028	İzleme Sıklığı	Rapor Sıklığı
PG 2.2.1 Okulda bir eğitim ve öğretim döneminde bilimsel, kültürel, sanatsal ve sportif alanlarda en az bir faaliyete katılan öğrenci oranı (%)	25	40	50	60	70	80	90	6 Ay	1 Yıl
PG 2.2.2 Bir eğitim ve öğretim yılında en az iki sosyal sorumluluk ve toplum hizmeti çalışmalarına katılan öğrenci oranı (%)	25	10	20	30	40	50	60	6 Ay	1 Yıl
PG 2.2.3 Bir eğitim ve öğretim yılında yerel, ulusal ve uluslararası proje, yarışma vb. etkinliklere katılan öğrenci oranı (%)	25	20	30	40	50	60	70	6 Ay	1 Yıl
PG 2.2.4 Okulda bir eğitim ve öğretim yılında spor müsabakalarına en az bir faaliyete katılan öğrenci oranı (%)	25	50	60	70	80	90	100	1 Yıl	1 Yıl
Koordinatör Birim	Okul İdaresi, Rehberlik Servisi, Zümre Başkanları								
İş birliği Yapılacak Birimler	Rehberlik Servisi, Zümre Başkanları, Sınıf Öğretmenleri, Öğrenciler								
Riskler	Kültürel, Sanatsal Ve Sportif etkinliklere katılım oranının düşük olması, Veli işbirliğinde yaşanan sorunlar, yasal prosedürlerin fazla olması.								
Stratejiler	S1 Okul bünyesinde yarışmalar düzenlenecektir. S2 Diğer kurum ve kuruluşlarla iş birliği içerisinde yürütülen bilimsel, sosyal, kültürel, sanatsal ve sportif alanlardaki faaliyetler artırılacaktır. S3 Okul bünyesinde etkinlikler düzenlenecektir. S4 Öğrencilerin yerel, ulusal ve uluslararası proje ve yarışmalara katılmaları teşvik edilecektir. S5 Okul çapında çeşitli branşlarda spor müsabakaları düzenlenecektir. S6 Öğrenci seviyesi ve öğretim programı kazanımlarına uygun olarak geleneksel çocuk oyunları ders içi etkinliklerde kullanılacaktır.								
Maliyet Tahmini	20000 TL								
Tespitler	Öğrencilerin yerel, Ulusal ve Uluslararası faaliyet ve yarışmalara katılımının düşük olması Öğrencilerin Kültürel, Sanatsal Ve Sportif etkinliklere katılım oranının düşük olması								
İhtiyaçlar	Sosyal, kültürel, sanatsal ve sportif faaliyetlerin artırılması Yerel, ulusal ve uluslararası projelere ve yarışmalara katılımının artırılması								

Tablo 22 Kurumsal Kapasite-1 (İlkokul)

TEMA	KURUMSAL KAPASİTE								
Amaç 3	Okulun eğitimin temel ilkeleri doğrultusunda niteliğini artırmak amacıyla kurumsal kapasite geliştirilecektir.								
Hedef 3.1	Eğitim ve öğretimin sağlıklı ve güvenli bir ortamda gerçekleştirilmesi için okul sağlığı ve güvenliği geliştirilecektir.								
Performans Göstergeleri	Hedefe Etkisi %	Başlangıç Değeri	2024	2025	2026	2027	2028	İzleme Sıklığı	Rapor Sıklığı
PG 3.1.1 Bağımlılıkla mücadele ile ilgili konularda eğitim alan öğrenci ve öğretmen sayısı	25	125	150	200	250	275	300	6 Ay	1 Yıl
PG 3.1.2 Akran zorbalığı ve siber zorbalık, sağlıklı beslenme ve obezite, hijyen, bulaşıcı hastalıklar ve gıda güvenliği gibi konularda eğitim alan öğretmen, öğrenci ve veli sayısı	25	125	150	200	250	275	300	6 Ay	1 Yıl
PG 3.1.3 Sivil savunma eğitimlerine katılan öğrenci ve öğretmen sayısı	25	200	225	250	275	300	315	6 Ay	1 Yıl
PG 3.1.4 Afet ve acil durum tatbikat sayısı	25	2	3	3	4	4	4	6 Ay	1 Yıl
Koordinatör Birim	Okul İdaresi, Rehberlik Servisi, Zümre Başkanları								
İş birliği Yapılacak Birimler	Rehberlik Servisi, Zümre Başkanları, Sınıf Öğretmenleri, Öğrenciler								
Riskler	Alan uzman eğitimi verebilecek kişiler, eğitimlere katılım düşüklüğü, Tatbikatlarda yaşanabilecek kazalar.								
Stratejiler	S1 Öğrenci, öğretmen ve velilerde farkındalık oluşturmak için bağımlılıkla mücadele, akran zorbalığı, siber zorbalık, sağlıklı beslenme ve obezite, hijyen, bulaşıcı hastalıklar ve gıda güvenliği gibi konularda alan uzmanları ile iş birliğinde eğitimler düzenlenecektir. S2 Okulun afet ve acil durum eylem planının güncel tutulması sağlanacaktır. S3 Afet ve acil durum tatbikatları düzenlenecektir.								
Maliyet Tahmini	10000 TL								
Tespitler	Okul sağlığı ve güvenliği								
İhtiyaçlar	Alan uzmanları ile iş birliğinde eğitimler, Rehberlik Servisi tarafından verilecek eğitimler, Sivil Savunma tatbikatları.								

Tablo 23 Kurumsal Kapasite-2 (İlkokul)

TEMA	KURUMSAL KAPASİTE								
Amaç 3	Eğitim ve öğretimin niteliğinin geliştirilmesi sağlanacaktır.								
Hedef 3.2	Kurum personelinin mesleki gelişmelerinin artırılması sağlanacaktır.								
Performans Göstergeleri	Hedefe Etkisi %	Başlangıç Değeri	2024	2025	2026	2027	2028	İzleme Sıklığı	Rapor Sıklığı
PG 3.2.1 Hizmet içi eğitim alan yönetici ve öğretmen sayısı	25	9	11	12	13	14	15	Her Dönem	Her Yıl
PG 3.2.2 Uzaktan hizmet içi eğitime katılan yönetici öğretmen sayısı	25	15	15	15	15	15	15	Her Dönem	Her Yıl
PG 3.2.3 Ulusal ve uluslararası projelere katılım sağlayan yönetici öğretmen sayısı	25	2	4	6	8	10	12	Her Dönem	Her Yıl
PG 3.2.4 Yönetici öğretmenlere yönelik düzenlenen eğitim sayısı	25	10	11	12	13	14	15	Her Dönem	Her Yıl
Koordinatör Birim	Okul İdaresi, Rehberlik Servisi, Zümre Başkanları								
İş birliği Yapılacak Birimler	Yöneticiler, Zümre Başkanları, Sınıf Öğretmenleri								
Riskler	Eğitime katılım noktasında personellerin istek ve motivasyon durumları								
Stratejiler	S1 Okul yöneticilerinin ve öğretmenlerin mesleki gelişim ihtiyaçları tespit edilerek bu ihtiyaçları gidermeye yönelik bir mesleki gelişim planı hazırlanacaktır. S2 Bakanlık, diğer kurum ve kuruluşlarla yapılan iş birlikleri kapsamında yardımcı personelin görev alanı ile ilgili iş başı eğitim almaları sağlanacaktır. S3 Okul öğretmenlerinin alanlarında mesleki gelişimlerini ve öğretmenlik yeterliklerini geliştirmek için mahalli ve merkezi düzeyde eğitim almaları sağlanacaktır. S4 Okul yöneticilerinin ve öğretmenlerin dijital platformlar aracılığıyla verilen eğitimlere katılmaları teşvik edilecektir.								
Maliyet Tahmini	10000 TL								
Tespitler	Kurum personelinin mesleki gelişimleri								
İhtiyaçlar	Eğitimlerin yapılacağı yer ve ortam; internet, personel motivasyonu								

Tablo 23 Kurumsal Kapasite-1 (Ortaokul)

TEMA	KURUMSAL KAPASİTE								
Amaç 3	Okulun eğitimin temel ilkeleri doğrultusunda niteliğini artırmak amacıyla kurumsal kapasite geliştirilecektir.								
Hedef 3.1	Eğitim ve öğretimin sağlıklı ve güvenli bir ortamda gerçekleştirilmesi için okul sağlığı ve güvenliği geliştirilecektir.								
Performans Göstergeleri	Hedefe Etkisi %	Başlangıç Değeri	2024	2025	2026	2027	2028	İzleme Sıklığı	Rapor Sıklığı
PG 3.1.1 Bağımlılıkla mücadele ile ilgili konularda eğitim alan öğrenci ve öğretmen sayısı	25	140	150	160	170	180	190	6 Ay	1 Yıl
PG 3.1.2 Akran zorbalığı ve siber zorbalık, sağlıklı beslenme ve obezite, hijyen, bulaşıcı hastalıklar ve gıda güvenliği gibi konularda eğitim alan öğretmen, öğrenci ve veli sayısı	25	150	160	170	180	190	200	6 Ay	1 Yıl
PG 3.1.3 Sivil savunma eğitimlerine katılan öğrenci ve öğretmen sayısı	25	180	195	195	195	195	195	6 Ay	1 Yıl
PG 3.1.4 Afet ve acil durum tatbikat sayısı	25	2	3	3	3	3	3	6 Ay	1 Yıl
Koordinatör Birim	Okul İdaresi, Rehberlik Servisi, Zümre Başkanları								
İş birliği Yapılacak Birimler	Rehberlik Servisi, Zümre Başkanları, Sınıf Öğretmenleri, Öğrenciler								
Riskler	Alan uzman eğitimi verebilecek kişiler, eğitimlere katılım düşüklüğü, Tatbikatlarda yaşanabilecek kazalar.								
Stratejiler	S1 Öğrenci, öğretmen ve velilerde farkındalık oluşturmak için bağımlılıkla mücadele, akran zorbalığı, siber zorbalık, sağlıklı beslenme ve obezite, hijyen, bulaşıcı hastalıklar ve gıda güvenliği gibi konularda alan uzmanları ile iş birliğinde eğitimler düzenlenecektir. S2 Okulun afet ve acil durum eylem planının güncel tutulması sağlanacaktır. S3 Afet ve acil durum tatbikatları düzenlenecektir.								
Maliyet Tahmini	10000 TL								
Tespitler	Okul sağlığı ve güvenliği								
İhtiyaçlar	Alan uzmanları ile iş birliğinde eğitimler, Rehberlik Servisi tarafından verilecek eğitimler, Sivil Savunma tatbikatları.								

Tablo 24 Kurumsal Kapasite21 (Ortaokul)

TEMA	KURUMSAL KAPASİTE								
Amaç 3	Eğitim ve öğretimin niteliğinin geliştirilmesi sağlanacaktır.								
Hedef 3.2	Kurum personelinin mesleki gelişimlerinin artırılması sağlanacaktır.								
Performans Göstergeleri	Hedefe Etkisi %	Başlangıç Değeri	2024	2025	2026	2027	2028	İzleme Sıklığı	Rapor Sıklığı
PG 3.2.1 Hizmet içi eğitim alan yönetici ve öğretmen sayısı	25	15	15	15	15	15	15	Her Dönem	Her Yıl
PG 3.2.2 Uzaktan hizmet içi eğitime katılan yönetici öğretmen sayısı	25	15	15	15	15	15	15	Her Dönem	Her Yıl
PG 3.2.3 Ulusal ve uluslararası projelere katılım sağlayan yönetici- öğretmen sayısı	25	2	4	5	6	6	7	Her Dönem	Her Yıl
PG 3.2.4 Yönetici- öğretmenlere yönelik düzenlenen eğitim sayısı	25	4	4	5	5	6	7	Her Dönem	Her Yıl
Koordinatör Birim	Okul İdaresi, Rehberlik Servisi, Zümre Başkanları								
İş birliği Yapılacak Birimler	Yöneticiler, Zümre Başkanları, Sınıf Öğretmenleri								
Riskler	Eğitime katılım noktasında personellerin istek ve motivasyon durumları								
Stratejiler	S1 Okul yöneticilerinin ve öğretmenlerin mesleki gelişim ihtiyaçları tespit edilerek bu ihtiyaçları gidermeye yönelik bir mesleki gelişim planı hazırlanacaktır. S2 Bakanlık, diğer kurum ve kuruluşlarla yapılan iş birlikleri kapsamında yardımcı personelin görev alanı ile ilgili iş başı eğitim almaları sağlanacaktır. S3 Okul öğretmenlerinin alanlarında mesleki gelişimlerini ve öğretmenlik yeterliklerini geliştirmek için mahalli ve merkezi düzeyde eğitim almaları sağlanacaktır. S4 Okul yöneticilerinin ve öğretmenlerin dijital platformlar aracılığıyla verilen eğitimlere katılmaları teşvik edilecektir.								
Maliyet Tahmini	10000 TL								
Tespitler	Kurum personelinin mesleki gelişimleri								
İhtiyaçlar	Eğitimlerin yapılacağı yer ve ortam; internet, personel motivasyonu								

2024-2028
STRATEJİK
PLANI

4.
BÖLÜM

MALİYETLENDİRME



4. MALİYETLENDİRME

Tablo 16. Tahmini Maliyet Tablosu

	2024	2025	2026	2027	2028	Toplam Maliyet
Amaç 1	2000 TL	3000 TL	4000 TL	5000 TL	6000 TL	20000 TL
Hedef 1.1	2000 TL	3000 TL	4000 TL	5000 TL	6000 TL	20000 TL
Amaç 2	6000 TL	9000 TL	12000 TL	15000 TL	18000 TL	60000 TL
Hedef 2.1	2000 TL	3000 TL	4000 TL	5000 TL	6000 TL	20000 TL
Hedef 2.2	4000 TL	6000 TL	8000 TL	10000 TL	12000 TL	80000 TL
Amaç 3	4000 TL	6000 TL	8000 TL	10000 TL	12000 TL	40000 TL
Hedef 3.1	2000 TL	3000 TL	4000 TL	5000 TL	6000 TL	20000 TL
Hedef 3.2	2000 TL	3000 TL	4000 TL	5000 TL	6000 TL	20000 TL
Genel Yönetim Giderleri	60000 TL	90000 TL	110000 TL	130000 TL	150000 TL	540000 TL
TOPLAM	72000 TL	108000 TL	134000 TL	160000 TL	186000 TL	660000 TL

5.BÖLÜM

2024-2028
STRATEJİK
PLANI

5.
BÖLÜM

İZLEME VE DEĞERLENDİRME



5. İZLEME VE DEĞERLENDİRME

Stratejik planlarda yer alan amaç ve hedeflere ulaşma durumlarının tespiti ve bu yolla stratejik planlardaki amaç ve hedeflerin gerçekleştirilebilmesi için gerekli tedbirlerin alınması izleme ve değerlendirme ile mümkün olmaktadır. Stratejik Planda yer alan performans göstergelerinin gerçekleşme durumlarının tespiti yılda iki kez yapılacaktır. Her yılın ilk altı ayında ilgili hedefe ait performans göstergelerinin performans düzeyi dikkate alınarak yapılan izlemenin ardından, yılsonu itibarıyla hedeflenen değere ulaşıp ulaşılmadığının analizi yapılacaktır.

